



Magne Furuholmen

Ved siden av sin musikalske karriere som medlem av popgruppen a-ha, har Magne Furuholmen (f. 1961) markert seg som en sentral kunstner, med en rekke utstillinger på prestisjetunge gallerier og museer over hele verden.



Da han seriøst begynte å konsentrere seg om billedkunsten, var det grafikken – og da særlig tresnittet som var hans foretrukne uttrykksform. Siden har han arbeidet med de fleste tenkelige materialer, men alltid med sitt særegne blikk for spennende virkninger og materialnærhet. Hans monumentale tresnitt får en kraftig presentasjon i tømmerlåvens rustikke miljø.

Åpningstider alle anlegg

19/5 - 24/6 Tirsdag-lørdag kl. 11-17,
søndag kl. 11-18, mandag stengt
Alle anlegg er åpne i pinsen.
25/6 - 12/8 Alle dager kl. 11-18
13/8 - 23/9 Tirsdag-lørdag kl. 11-17,
søndag kl. 11-18, mandag stengt



Kart

Blaafarveværket • Koboltveien
3340 Åmot i Modum
Tlf 32 78 67 00 • info@blaa.no

www.blaa.no



Et knippe kvinnelige kunstnere

HARRIET BACKER • KITTY KIELLAND • ASTA NØRREGAARD •
SIGNE SCHEEL • MARIE TANNÆS • AGNES STEINEGER •
MARIE HAUGE – OG SKULPTURER AV NINA SUNDBYE.

Blaafarveværket 19. mai – 23. september 2012



NINA SUNDBYE Nora danser

Blaafarveværkets 35. utstilling!

Årets utstilling viser syv kvinnelige kunstnere fra 1880- og 90-årene, sammen med skulpturer av Nina Sundbye (f. 1944). De er alle kvinner, men her er det først og fremst kunsten som er viktig og interessant. Maleriene er laget innenfor den samme tid og kultur som gav Ibsen inspirasjon til å skape sine litterære karakterer som Nora, eller Hamsun som gav liv til sin Victoria.



HARRIET BACKER Kone som syr 1890

Nå kan publikum få et gjensyn med våre kjente og kjære litterære skikkelser i form av Nina Sundbyes skulpturer. Se Nora i tarantelladansen omgitt av malerier som viser kvinner kledd i elegante victorianske kjoler – i selvportretter, i atelierer, stuer og hager. Eller Fruen fra havet i dynamisk samspill mot en dramatisk himmel i det klassiske landskapsmaleri.

I denne utstillingen knyttes maleri og skulptur sammen av sterke kvinner opp gjennom tidene.



AGNES STEINEGER
Pleiebarn 1890



MARIE TANNÆS
Fra Vøyenvolden 1891



ASTA NØRREGAARD
Kvinne på terrassen 1888



NINA SUNDBYE
Peer Gynt



FOTOGRAFI FRA NINA SUNDBYES ATELIER

Nina Sundbye – skulptur

Mange vil nok kjenne igjen Sundbyes skulpturer fra hovedstaden: Henrik Ibsen sitter utenfor sin leilighet på Drammensveien, Leif Juster utenfor Chat Noir og Per Aabel ved Nationaltheatret. Nina Sundbye har levd seg inn i de litterære skikkelsene og gitt dem liv. Hun må nærmest ha magiske hender. Hennes helt spesielle modelleringsteknikk skaper humor, livsgnist og karakter i skulpturene.

Inne i utstillingslokalet kan man finne alt fra nydelige små originale utkast i gips til store skulpturer i legemsstørrelser. Publikum får også et innblikk i Sundbyes kreative prosess. Her får man se hvordan en billedhugger arbeider fra skisser til den ferdige støpte skulpturen. Noen skulpturer er også plassert ute i friluft.

Syv malerinner

Maleriene til det briljante trekløveret Harriet Backer, Kitty Kielland og Asta Nørregaard er selvsikre gjester på sommerens utstilling. De får selskap med fire mindre kjente malerinner, som fortjener å komme frem i lyset. Hvem var disse kvinnene? Felles for dem alle var at de valgte et utradisjonelt yrke, de ble profesjonelle kunstnere. De gjennomførte en formell kunstutdanning, de var alle ugifte og kom fra god familie. På tross av deres felles plattform, viser utstillingen spennende kontraster i hvordan de valgte å male, og hva som kjennetegnet hver og en av dem.

Kitty Kielland: Torvmyrens pioner

Kitty Kielland (1843-1914) ble kanskje mest kjent for å gjøre det øde landskapet på Jæren til et tema i billedkunsten. Hennes pensel forvandlet torvmyrenes sorte vannpytter, skytunge himmel og ødslige heier til noe vakkert, storslagent og poetisk. Kielland vandret ut av atelierets lune atmosfære til jærlandskapets voldsomme kastevinder. Hun uttrykte selv at «det er en kamp og en møie med den voldsomme vind som bringer sand i hovedet gjennom øine og øren, farer oppi alle ens farver i paletten.»

Harriet Backer: Lysets maler

Harriet Backer (1845-1932) var blant de få kvinnelige kunstnerne her i Norge som opplevde stor anseelse for sin kunst mens hun levde. Hun var en glimrende landskaps- og portrettmaler, men hun var først og fremst en mester i å male lysets valører som strømmet inn i atelieret, bondestuen eller i norske middelalderkirker. I de samme interiørene skildret hun lyset etter årstidene; vinterlys, sommerlys og skumringslys.

Asta Nørregaard: Sosietetsportrettøren

Asta Nørregaard (1853-1933) var mest kjent som en fremragende portrettmaler. Hun portretterte det fremvoksende borgerskap i Kristiania. I en lett idealiserende realisme foreviget hun elegante herrer, overklassedamer og veloppdragne barn. Til forargelse for flere menn innen kunstkretsen ble hun utropt til den største av de norske portrettmalerne. Teknisk dyktighet,



HARRIET BACKER Aften 1896



KITTY KIELLAND Torvmyr 1895



ASTA NØRREGAARD
Elisabeth Fearnley 1892



ASTA NØRREGAARD Ungt par 1882



AGNES STEINEGER
Selvportrett 1895



SIGNE SCHEEL Trappen 1888

psykologisk innsikt kombinert med en slående portrettlikhet gjorde Nørregaard til en svært ettertraktet portrettmaler.

Marie Hauge: Bondelivsskildreren

Marie Hauge (1864-1931) hentet flere av sine motiver fra Gudbrandsdalen hvor hun tilbrakte sine somre. I en nyromantisk stil malte hun litt sentimentale bilder som skildret norsk folkekultur. Her finner vi gårdstun, husmenn og bondelivets slit, gjerne omgitt av en skumrende aftenstemning. Portretter var også Hauges spesialitet og hun foreviget flere av landets kulturpersonligheter.



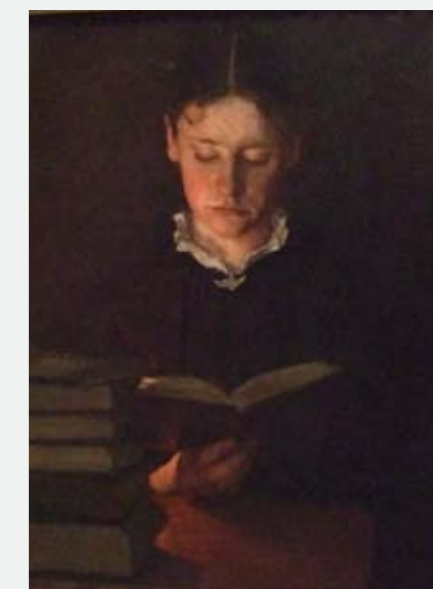
MARIE HAUGE Husmannsfolk 1896

Agnes Steineger: Kontrastens maler

Agnes Steineger (1863-1965) hadde store kontraster i sine motiver og maleteknikk. Motivkretsen var varierende. Hun malte portretter, blomster, landskaper og interiører. Stilistisk var Steinegger også i besittelse av en større spennvidde enn sine kvinnelige kolleger. Hun malte portretter i en forenklet symbolisme med mørke valører, mens det impresjonistiske friluftsmaleriet lå til grunn for hennes lyse og friske bilder. Her er det idylliske blomsterenger som bader i sol, med kvinner og barn.

Signe Scheel: Melankolsk familieportrettør

Signe Scheel (1860-1942) malte ofte intime og svært gjennomarbeidede portretter av kvinnelige familiemedlemmer. De følsomme portrettene av mor eller søsken var ofte i små formater. Scheel mente at « .. man maler best dem man kjenner og er glad i.» Scheel var syk store deler av sitt liv og dessuten svært selvkritisk. Derfor ble hennes produksjon svært beskjeden. Hennes bilder har en sjelden nærhet og er av en svært høy kvalitet.



SIGNE SCHEEL Lesende pike 1896

Marie Tannæs: Følsom landskapsmaler

Marie Tannæs (1854-1939) hadde en lang karriere som landskapsmaler. Med nøktern realisme malte hun alle årstider, men hennes favorittmotiver var våren og høsten på Østlandet. Med en sjelden følsomhet fanget hun skjønnheten i de små detaljer; Flekker av gammel snø, nakne trær med et slør av grønnsvær, eller rester av høstens gylne løv.



MARIE TANNÆS Skogsti 1890